

# VOLKSWAGEN FINANCIAL SERVICES

ÚVĚR. LEASING. POJIŠTĚNÍ. MOBILITA.



## Výroční zpráva 2015

# OBSAH

<b>ÚVODNÍ SLOVO JEDNATELŮ</b>	<b>3</b>
<b>PROFIL SPOLEČNOSTI A HLAVNÍ PRODUKTY</b>	<b>4</b>
<b>STRUKTURA SKUPINY</b>	<b>6</b>
<b>SLOŽENÍ VRCHOLNÝCH ORGÁNŮ</b>	<b>7</b>
<b>NAŠE STRATEGIE – ROUTE 2025 A FIREMNÍ HODNOTY</b>	<b>8</b>
<b>UDÁLOSTI ROKU 2015</b>	<b>9</b>
<b>FIREMNÍ ODPOVĚDNOST</b>	<b>10</b>
<b>SPONZORINGOVÉ A CHARITATIVNÍ AKTIVITY</b>	<b>11</b>
<b>FINANČNÍ SITUACE V ROCE 2015</b>	<b>12</b>
<b>VÝHLED NA ROK 2016</b>	<b>13</b>
<b>ZPRÁVA Z VALNÉ HROMADY</b>	<b>14</b>
<b>ZPRÁVA NEZÁVISLÉHO AUDITORA</b>	<b>15</b>
<b>ÚČETNÍ ZÁVĚRKA</b>	<b>17</b>
ROZVAHA	17
VÝKAZ ZISKU A ZTRÁTY	19
PŘEHLED O ZMĚNÁCH VLASTNÍHO KAPITÁLU	20
PŘEHLED O PENĚŽNÍCH TOCÍCH	21
PŘÍLOHA ÚČETNÍ ZÁVĚRKY	22
<b>ZPRÁVA O VZTAZÍCH</b>	<b>48</b>

# ÚVODNÍ SLOVO JEDNATELŮ

Vážené dámy, vážení pánové,

ŠkoFIN s.r.o. má za sebou další úspěšný rok z pohledu pozice na trhu i finančních výsledků! Ve srovnání s předchozím rokem uzavřela naše společnost o více než 17 procent smluv. Podle údajů České leasingové a finanční asociace jsme v oblasti financování osobních a užitkových vozů dosáhli tržního podílu ve výši 23 procent a celkové portfolio jsme rozšířili o 18 procent. Zisk po zdanění vzrostl o 41 procent.

**Těchto skvělých výsledků jsme dosáhli díky vhodným podnikatelským opatřením a nasazení našich zaměstnanců. Za úspěch vděčíme také investicím do naší společnosti, vzdělání zaměstnanců a našich firemních hodnot.**

V roce 2015 jsme dále rozšiřovali nabídku služeb spojených s našimi novými produkty. Vedle značkového pojištění jsme úspěšně představili službu ŠKODA Předplacený servis, úvěr s poslední nerovnoměrnou splátkou a online kalkulaci pro operativní leasing v dealerské síti skupiny Volkswagen. V roce 2015 jsme nově spustili i značkové financování motorek Ducati.

Dalším důležitým milníkem v roce 2015 byl rebranding značky ŠkoFIN s.r.o. na Volkswagen Financial Services. Důvodem změny názvu bylo sjednocení celosvětové image skupiny, posílení firemní kultury a sdílení globálního know-how společnosti. Nový název využíváme v marketingové komunikaci již od poloviny září 2015, včetně nového označení značkových produktů.

Po téměř 10 letém působení na pozici jednatelky přijala Jiřina Tapšíková novou výzvu v rámci skupiny Volkswagen Financial Services v Polsku. Na místo Jiřiny Tapšíkové byl novým jednatelem společnosti ŠkoFIN s.r.o. jmenován od 1. října 2015 Reinhard Mathieu.

Výsledky uplynulého roku nás naplňují optimismem a důvěrou v pokračování příznivého vývoje i v roce 2016.

**Reinhard Mathieu**  
Dipl. Wirtsch.-Ing.



**Joachim Lutz Ewald**  
Dipl. Kauf.



# PROFIL SPOLEČNOSTI A HLAVNÍ PRODUKTY

ŠkoFIN s.r.o. je výjimečnou finanční společností působící na českém trhu od roku 1992. Již od počátku ŠkoFIN s.r.o. setrvává v čele oblasti financování osobních a užitkových automobilů. V této kategorii se na prvním místě umístil i při poskytování operativního leasingu.

Společnost je součástí skupiny Volkswagen Financial Services, která je aktuálně zastoupena ve 49 zemích, její portfolio zahrnuje 11,1 milionů smluv a zaměstnává 11.300 pracovníků po celém světě.

**ŠkoFIN s.r.o. podporuje koncernové značky, především ŠKODA Auto, Volkswagen, Audi, SEAT a Porsche, řadou finančních produktů pod novým označením Volkswagen Financial Services.**

Rovněž úzká spolupráce s dealerskou sítí skupiny Volkswagen, která disponuje více než 250 prodejními místy, umožňuje nabízet klientům naše produkty a služby nejen pro koncernová vozidla, ale také pro ostatní automobily na českém trhu.

**Jméno Volkswagen Financial Services je používáno jako obchodní značka, právní název společnosti však zůstal nezměněn.**



# PROFIL SPOLEČNOSTI A HLAVNÍ PRODUKTY

---

## Hlavní produkty společnosti ŠkoFIN s.r.o.

- » Finanční produkty pro soukromé (retailové) i firemní (fleet) zákazníky, jako jsou úvěry, finanční a operativní leasing a řada finančních i nefinančních služeb.
- » Kromě pořízení automobilů je úvěry možné použít k financování provozních i investičních potřeb dealerské sítě skupiny Volkswagen; investiční úvěry umožňují financování autosalonů a servisů.
- » ŠKODA Pojištění zahrnuje do pojištění motorového vozidla povinné ručení, havarijní pojištění a další doplňková pojištění.
- » Prodloužená záruka na ojeté vozy programů ŠKODA Plus a Das WeltAuto - Záruka Das WeltAuto a ŠKODA Plus.
- » Doplňkové produkty: klientské centrum nabízí zákazníkům také havarijní pojištění a povinné ručení, pojištění platebních povinností (ŠkoFIN PPP), pojištění administrativně-právní ochrany (ŠkoFIN Asistent), a další služby z oblasti péče o klienta.



Více informací najdete na [www.vwfs.cz](http://www.vwfs.cz)

# STRUKTURA SKUPINY

ŠkoFIN s.r.o. je plně vlastněn společností Volkswagen Financial Services AG, obchodní divizí skupiny Volkswagen AG.

Výroční zprávu společnosti Volkswagen Financial Services AG naleznete na [www.vwfsag.de](http://www.vwfsag.de)



## Finanční služby

Volkswagen Finanční služby

### VOLKSWAGEN FINANCIAL SERVICES

Evropa / Asie – Pacific / Severní a Jižní Amerika

### FINANCIAL SERVICES

USA / Kanada / Španělsko / Argentina

Scania Finanční služby  
MAN Finanční služby  
Porsche Holding Finanční služby  
Porsche Finanční služby

# SLOŽENÍ VRCHOLNÝCH ORGÁNŮ

Společnost ŠkoFIN s.r.o. se sídlem v Praze 5, Pekařská 6, byla zapsána do obchodního rejstříku dne 10. srpna 1992. Hlavním předmětem podnikání společnosti je koupě zboží za účelem dalšího prodeje, prodej (leasing automobilů), a poskytování spotřebitelských úvěrů včetně doprovodných služeb.

Složení statutárních orgánů bylo v roce 2015 následující:

## **Jednatelé společnosti:**

Joachim Ewald, jednatel

Jiřina Tapšíková, jednatelka (do 30. 9. 2015)

Reinhard Mathieu, jednatel (od 1. 10. 2015)

## **Prokura:**

Jana Gregorová (do 10.3.2015)

Radek Cizner

Radek Milštain



**Joachim Ewald** působí jako jednatel společnosti ŠkoFIN s.r.o. od 1. 3. 2014. Zodpovídá za prodej, marketing, projektový management a lean management.



**Jiřina Tapšíková** byla jednatelkou společnosti ŠkoFIN s.r.o. do 30. 9. 2015 a zodpovídala za řízení finančního a administrativního – back office provozu firmy. Byla členkou představenstva České leasingové a finanční asociace i předsedkyní představenstva této asociace. Působení na těchto postech ukončila ke 30. 9. 2015. Dne 1. 10. 2015 se stala členkou představenstva ve Volkswagen Bank Polska S.A.



**Reinhard Mathieu** je jednatelem společnosti ŠkoFIN s.r.o. od 1. 10. 2015. Zodpovídá za řízení finančního a administrativního – back office provozu společnosti.

# NAŠE STRATEGIE – ROUTE 2025 A FIREMNÍ HODNOTY

Pomocí nejrůznějších iniciativ a programů naše společnost podporuje novou strategii skupiny Volkswagen Financial Services, která se nazývá „ROUTE 2025“. Tato strategie potvrzuje dosavadní vizi celé skupiny: „Volkswagen Financial Services je klíčem k mobilitě“.

Cítíme se zavázáni uskutečňovat naše záměry a cíle v souladu s těmito firemními hodnotami: Orientace na zákazníka, Nadšení, Odpovědnost, Odvaha a Důvěra.



Strategie ROUTE 2025 stojí na pěti pilířích:

## **Zákazníci:**

Rozvojem digitálních distribučních kanálů dokážeme naplnit měnící se potřeby našich klientů.

## **Objem:**

Naším cílem je růst v celé skupině. Přijetím celé řady opatření podporujeme zvýšení počtu smluv s klienty.

## **Ziskovost:**

Průběžně usilujeme o zlepšení výnosů a orientujeme se na poskytování kompletních služeb.

## **Provozní excelence:**

Budoucí úspěch v digitálním věku je založen na informačních technologiích. Chceme sladit naše procesy s potřebami našich klientů.

## **Zaměstnanci:**

Každý výkon, ať již dosažený individuálně nebo v týmu, je důležitý a musí být ohodnocen. Volkswagen Financial Services si jako významný zaměstnavatel uvědomuje důležitost získávání nových zaměstnanců, a školení a vzdělávání těch nejlepších.



# UDÁLOSTI ROKU 2015

Volkswagen Financial Services podporuje svůj obchodní rozvoj řadou inovativních produktů, díky kterým dokáže naplnit očekávání klientů.

## Operativní leasing pro fyzické osoby oslavil rok na českém trhu

Mimořádné popularity dosáhl v roce 2015 operativní leasing pro soukromé osoby. Tento produkt uvedla společnost Volkswagen Financial Services na trh jako první ze všech poskytovatelů. Za uplynulý rok, po který je operativní leasing v nabídce, bylo uzavřeno více jak 2 500 smluv. Operativní leasing nabízí zákazníkům možnost komfortního využívání nového vozu bez výdajů a starostí spojených s provozem, servisem, či prodejem ojetého vozu. Zákazníci oceňují dostupnost splátek, nulovou akontaci a rychlejší obměnu vozu. Prostřednictvím operativního leasingu mohou získat pronájem vozů všech koncernových značek. Největší zájem byl o automobily ŠKODA - modely Yeti, Rapid Spaceback, Rapid a Octavia.

## ŠKODA Předplacený servis

Ve spolupráci se ŠKODA Auto vytvořila společnost ŠkoFIN s.r.o. další nový produkt. Služba ŠKODA Předplacený servis poskytuje klientům krytí nákladů spojených s údržbou vozu. Jde například o servisní prohlídky, výměnu oleje či náhradních dílů. Zákazníci si mohou vybrat ze dvou variant balíčku (Standard a Plus) na pět let či do zvoleného nájezdu 60 000 km, 100 000 km nebo 150 000 km.

## Ocenění EFFIE

V prestižní soutěži o nejefektivnější reklamní komunikaci získala společnost ŠkoFIN s.r.o. třetí místo v kategorii Finanční služby. Cena stvrdila úspěch kampaně TO DÁ ROZUM, která v sobě funkčně spojila dlouhodobý koncept, vztahující se k financování vozů, a edukaci.

Více informací najdete na [www.effie.org](http://www.effie.org)



# FIREMNÍ ODPOVĚDNOST

Věříme, že náš obchodní model bude úspěšný, pokud budeme jednat odpovědně a s ohledem na dlouhodobé cíle. Firemní odpovědnost pro nás znamená jednat v souladu s požadavky a potřebami společnosti, našich zákazníků, našich zaměstnanců i skupiny Volkswagen.

Naše personální politika je navázána na skupinovou strategii a firemní hodnoty. Cílem společnosti je být mezi nejlepšími zaměstnavateli na českém trhu. Rozvíjíme programy na posílení motivace zaměstnanců, podporujeme vzdělávání a školení zaměřené na rozvoj jejich individuálních schopností, týmové spolupráce a komunikace. Všichni zaměstnanci jsou odměňováni podle dosaženého výkonu.

I když se zabýváme výhradně poskytováním služeb bez přímého dopadu na životní prostředí, zvažujeme dopad našich aktivit i v této oblasti.

ŠkoFIN s.r.o. se zapojil do vývojových aktivit týkajících se IT systémů a postupů pro finanční služby, jejichž cílem je vývoj nástrojů pro vykazování a stanovení postupů pro odhalování finančních rizik.

Není potřeba zdůrazňovat, že základní koncepcí naší společnosti je dodržování právních předpisů, interních norem a pravidel jednání v souladu s firemní kulturou.

Zaměřujeme se na ochranu osobních dat našich klientů, předcházení možnému korupčnímu jednání, zamezení praní špinavých peněz a financování terorismu. Důsledně dodržujeme pravidla, která chrání spotřebitele a zásady hospodářské soutěže; v neposlední řadě vždy uplatňujeme etický kodex naší společnosti.

Společnost ŠkoFIN s.r.o. patří do skupiny Volkswagen Financial Services Holding Group, jejíž součástí je i Volkswagen Bank GmbH. Skupina musí splňovat povinnosti dle německého bankovního zákona a dalších národních i mezinárodních pravidel. ŠkoFIN s.r.o. plní veškerá pravidla a limity dané svou mateřskou společností.

ŠkoFIN s.r.o. je odpovědným poskytovatelem financování. Je zakládajícím členem NRKI a jako člen ČLFA se hlásí k etickému kodexu této asociace.



# SPONZORINGOVÉ A CHARITATIVNÍ AKTIVITY

Vedle financování a prodeje automobilů investuje společnost ŠkoFIN s.r.o. svou pozornost a prostředky také do pomoci potřebným. Proto dlouhodobě podporujeme několik pečlivě vybraných charitativních projektů. Jejich prostřednictvím pomáháme handicapovaným lidem dosáhnout větší mobility, nezávislosti i spokojenosti v životě.

Společnost ŠkoFIN s.r.o. byla i v roce 2015 hlavním partnerem Centra Paraple, sponzorovala fotbalový turnaj Sue Ryder Charity Cup, a publikaci Betlémy, která je cenným průvodcem po betlémech pražských chrámů. Společnost dále podporuje prvoligový fotbalový klub Mladá Boleslav, ale neopomíní ani malé příležitosti jak pomoci. Proto jsme například vánoční dárky pro naše klienty nakoupili v rámci projektu „Srdcerváči“, který financuje nová pracovní místa pro zdravotně postižené lidi.



# FINANČNÍ SITUACE V ROCE 2015

Společnost ŠkoFIN s.r.o. dosáhla v roce 2015 zisku ve výši 484,6 mil. Kč.

Nesrovnalosti při dosahování emisních limitů, kterým skupina Volkswagen čelila v roce 2015, výsledky společnosti ŠkoFIN s.r.o. nijak neovlivnily.

## Klíčové údaje roku 2015:

Počet nově uzavřených smluv na financování: 46 634 (2014: 39 756)

Tržby: 6 348 mil. Kč (2014: 5 594 mil. Kč)

Aktiva celkem: 33 386 mil. Kč (2014: 26 512 mil. Kč)

Celkový vlastní kapitál: 5 238 mil. Kč (2014: 4 753 mil. Kč)

Průměrný počet zaměstnanců: 206 (2014: 195)



# VÝHLED NA ROK 2016

Ve společnosti Volkswagen Financial Services očekáváme spolu s našimi automobilovými značkami pokračování růstu i v roce 2016.

Kromě předpokládaného růstu HDP a celého průmyslového odvětví, plánujeme rozšíření našeho portfolia o další produkty zajišťující mobilitu.

Již v lednu jsme na trh uvedli **značkové Volkswagen, Audi, SEAT Pojištění**, která poskytují našim klientům unikátní pojistnou ochranu. Další progresivní službu pro malé a střední firmy představuje **Operativní leasing IN**, který zkracuje dobu zpracování nabídky operativního leasingu na neuvěřitelných 30 minut od okamžiku, kdy zákazník osloví prodejce.

V souladu s dlouhodobou strategií budeme i nadále hledat nová řešení, která zkvalitní naše služby a ještě lépe uspokojí potřeby zákazníků. V rámci naší společnosti se zaměříme na optimalizaci a zjednodušení postupů a v neposlední řadě na naplňování firemních hodnot.



# ZPRÁVA Z VALNÉ HROMADY

Vedení společnosti pravidelně informovalo představitele valné hromady během hospodářského období o situaci ve společnosti, obchodní činnosti a obchodní politice. Na základě písemných podkladů a ústních informací, představitelé valné hromady vedení společnosti kontrolovali.

Valná hromada měla k dispozici roční účetní závěrku společnosti ŠkoFIN s.r.o., Praha k 31. prosinci 2015.

Auditor, společnost PricewaterhouseCoopers Audit, s.r.o., tuto účetní závěrku s přihlédnutím k účetní evidenci a dokladům ověřil a připojil auditorský výrok bez výhrad.

Valná hromada se připojuje k výsledku ověření a roční účetní závěrku s hospodářským výsledkem ve výši 484,6 mil. Kč schvaluje.

Braunschweig, 31. března 2016

VOLKSWAGEN FINANCIAL SERVICES AG



Dr. Ch. Dahlheim  
člen představenstva



R. Teichman  
prokurista



## společníkovi společnosti ŠkoFIN s.r.o.

Provedli jsme audit příložené účetní závěrky společnosti ŠkoFIN s.r.o., identifikační číslo 458 05 369, se sídlem Pekařská 6, Praha 5 (dále „Společnost“), tj. rozvahy k 31. prosinci 2015, výkazu zisku a ztráty, přehledu o změnách vlastního kapitálu a přehledu o peněžních tocích za rok 2015 a přílohy, včetně popisu podstatných účetních pravidel a dalších vysvětlujících informací (dále „účetní závěrka“).

## Odpovědnost statutárního orgánu Společnosti za účetní závěrku

Statutární orgán Společnosti odpovídá za sestavení účetní závěrky podávající věrný a poctivý obraz v souladu s českými účetními předpisy a za takové vnitřní kontroly, které považuje za nezbytné pro sestavení účetní závěrky tak, aby neobsahovala významné nesprávnosti způsobené podvodem nebo chybou.

## Úloha auditora

Naší úlohou je vydat na základě provedeného auditu výrok k této účetní závěrce. Audit jsme provedli v souladu se zákonem o auditorech platným v České republice, Mezinárodními standardy auditu a souvisejícími aplikačními doložkami Komory auditorů České republiky. V souladu s těmito předpisy jsme povinni dodržovat etické požadavky a naplánovat a provést audit tak, abychom získali přiměřenou jistotu, že účetní závěrka neobsahuje významné nesprávnosti.

Audit zahrnuje provedení auditorských postupů, jejichž cílem je získat důkazní informace o částkách a informacích uvedených v účetní závěrce. Výběr auditorských postupů závisí na úsudku auditora, včetně posouzení rizika významné nesprávnosti údajů uvedených v účetní závěrce způsobené podvodem nebo chybou. Při posuzování těchto rizik auditor zohledňuje vnitřní kontroly Společnosti relevantní pro sestavení účetní závěrky podávající věrný a poctivý obraz. Cílem tohoto posouzení je navrhnout vhodné auditorské postupy, nikoli vyjádřit se k účinnosti vnitřních kontrol Společnosti. Audit též zahrnuje posouzení vhodnosti použitých účetních pravidel, přiměřenosti účetních odhadů provedených vedením i posouzení celkové prezentace účetní závěrky.

Jsmo přesvědčeni, že získané důkazní informace poskytují dostatečný a vhodný základ pro vyjádření našeho výroku.

## Výrok

Podle našeho názoru účetní závěrka podává věrný a poctivý obraz finanční pozice Společnosti k 31. prosinci 2015, jejího hospodaření a peněžních toků za rok 2015 v souladu s českými účetními předpisy.

# ZPRÁVA NEZÁVISLÉHO AUDITORA

---

## Ostatní informace

Za ostatní informace se považují informace uvedené ve výroční zprávě mimo účetní závěrku a tuto zprávu. Za ostatní informace odpovídá vedení Společnosti.

Náš výrok k účetní závěrce se k ostatním informacím nevztahuje, ani k nim nevydáváme žádný zvláštní výrok. Přesto je však součástí našich povinností souvisejících s auditem účetní závěrky seznámit se s ostatními informacemi a zvážit, zda ostatní informace nejsou ve významném nesouladu s účetní závěrkou či našimi znalostmi o účetní jednotce získanými během auditu účetní závěrky, zda je výroční zpráva sestavena v souladu s právními předpisy a zda se jinak tyto informace nejeví jako významně nesprávné. Pokud na základě provedených prací zjistíme, že výše uvedené požadavky na ostatní informace nebyly splněny, jsme povinni zjištěné skutečnosti uvést v této zprávě.

V rámci uvedených postupů jsme nic takového nezjistili.

15. dubna 2016



zastoupená partnerem



Ing. Petr Kříž FCCA  
statutární auditor, ev. č. 1140

PricewaterhouseCoopers Audit, s.r.o., Hvězdova 1734/2c, 140 00 Praha 4, Česká republika  
T: +420 251 151 111, F: +420 252 156 111, [www.pwc.com/cz](http://www.pwc.com/cz)

PricewaterhouseCoopers Audit, s.r.o., se sídlem Hvězdova 1734/2c, 140 00 Praha 4, IČ: 40765521, zapsaná v obchodním rejstříku vedeném Městským soudem v Praze, oddíl C, vložka 3637 a v seznamu auditorských společností u Komory auditorů České republiky pod oprávněním číslo 021.



# ÚČETNÍ ZÁVĚRKA

## ROZVAHA

K 31. prosinci 2015

(mil. Kč)				2015	2014
Aktiva	Pozn.	Brutto	Korekce	Netto	Netto
<b>B.</b>	<b>Dlouhodobý majetek</b>	<b>9 415</b>	<b>-2 413</b>	<b>7 002</b>	<b>5 489</b>
<b>B.I.</b>	<b>Dlouhodobý nehmotný majetek</b>	<b>3</b>	<b>392</b>	<b>-350</b>	<b>42</b>
	3. Software		382	-350	32
	7. Nedokončený dlouhodobý nehmotný majetek		10	0	10
<b>B.II.</b>	<b>Dlouhodobý hmotný majetek</b>	<b>4</b>	<b>9 023</b>	<b>-2 063</b>	<b>6 960</b>
	1. Pozemky		5	0	5
	2. Stavby		61	-56	5
	3. Samostatné movité věci a jejich soubory		8 749	-2 007	6 742
	7. Nedokončený dlouhodobý hmotný majetek		208	0	208
<b>C.</b>	<b>Oběžná aktiva</b>		<b>27 139</b>	<b>-847</b>	<b>26 292</b>
<b>C.II.</b>	<b>Dlouhodobé pohledávky</b>	<b>5</b>	<b>8 495</b>	<b>-249</b>	<b>8 246</b>
	1. Pohledávky z obchodních vztahů		6 495	-223	6 272
	7. Jiné pohledávky		2 000	-26	1 974
<b>C.III.</b>	<b>Krátkodobé pohledávky</b>	<b>5</b>	<b>18 641</b>	<b>-598</b>	<b>18 043</b>
	1. Pohledávky z obchodních vztahů		17 433	-587	16 846
	6. Stát - daňové pohledávky		160	0	160
	7. Krátkodobé poskytnuté zálohy		7	0	7
	8. Dohadné účty aktivní		249	0	249
	9. Jiné pohledávky		792	-11	781
<b>C.IV.</b>	<b>Krátkodobý finanční majetek</b>		<b>3</b>	<b>0</b>	<b>3</b>
	1. Peníze		3	0	3
	2. Účty v bankách		0	0	0
<b>D.I.</b>	<b>Časové rozlišení</b>	<b>8</b>	<b>92</b>	<b>0</b>	<b>92</b>
	1. Náklady příštích období		56	0	56
	3. Příjmy příštích období		36	0	36
<b>Aktiva celkem</b>			<b>36 646</b>	<b>-3 260</b>	<b>33 386</b>
					<b>26 512</b>

# ÚČETNÍ ZÁVĚRKA

## ROZVAHA

(mil. Kč)			2015	2014
Pasiva		Pozn.	Netto	Netto
<b>A.</b>	<b>Vlastní kapitál</b>	<b>6</b>	<b>5 238</b>	<b>4 753</b>
<b>A.I.</b>	<b>Základní kapitál</b>		<b>865</b>	<b>865</b>
<b>A.III.</b>	<b>Fondy ze zisku</b>		<b>257</b>	<b>257</b>
	1. Rezervní fond		110	110
	2. Statutární a ostatní fondy		147	147
<b>A.IV.</b>	<b>Zisk minulých let</b>		<b>3 631</b>	<b>3 288</b>
<b>A.V.</b>	<b>Zisk běžného účetního období</b>		<b>485</b>	<b>343</b>
<b>B.</b>	<b>Cizí zdroje</b>		<b>27 365</b>	<b>20 945</b>
<b>B.I.</b>	<b>Rezervy</b>	<b>7</b>	<b>63</b>	<b>106</b>
<b>B.II.</b>	<b>Dlouhodobé závazky</b>	<b>9</b>	<b>1 884</b>	<b>974</b>
	2. Závazky - ovládaná nebo ovládající osoba		1 636	820
	5. Dlouhodobé přijaté zálohy		0	6
	10. Odložený daňový závazek		248	148
<b>B.III.</b>	<b>Krátkodobé závazky</b>	<b>9</b>	<b>13 445</b>	<b>9 545</b>
	1. Závazky z obchodních vztahů		2 348	793
	2. Závazky - ovládaná nebo ovládající osoba		7 809	5 015
	5. Závazky k zaměstnancům		7	8
	6. Závazky ze sociálního zabezpečení a zdravotního pojištění		5	4
	7. Stát - daňové závazky a dotace		2	2
	9. Vydané dluhopisy		2 496	3 094
	10. Dohadné účty pasivní		730	626
	11. Jiné závazky		48	3
<b>B.IV.</b>	<b>Bankovní úvěry a výpomoci</b>	<b>10</b>	<b>11 973</b>	<b>10 320</b>
	1. 1. Bankovní úvěry dlouhodobé		2 350	1 950
	2. 2. Krátkodobé bankovní úvěry		9 623	8 370
<b>C.I.</b>	<b>Časové rozlišení</b>	<b>8</b>	<b>783</b>	<b>814</b>
	1. Výdaje příštích období		2	2
	2. Výnosy příštích období		781	812
<b>Pasiva celkem</b>			<b>33 386</b>	<b>26 512</b>



# ÚČETNÍ ZÁVĚRKA

## VÝKAZ ZISKU A ZTRÁTY

Za rok končící 31. prosince 2015

(mil. Kč)		Pozn.	2015	2014
I.	Třzby za prodej zboží	12	39	63
A.	Náklady vynaložené na prodej zboží		89	149
<b>+</b>	<b>Obchodní marže</b>		<b>-50</b>	<b>-86</b>
I.	1. Tržby za prodej vlastních výrobků a služeb	12	2 445	2 411
B.	Výkonová spotřeba		1 272	1 171
B.	1. Spotřeba materiálu a energie		66	82
	2. Služby		1 206	1 089
<b>+</b>	<b>Přidaná hodnota</b>		<b>1 123</b>	<b>1 154</b>
C.	Osobní náklady	13	207	201
C.	1. Mzdové náklady		153	150
	3. Náklady na sociální zabezpečení a zdravotní pojištění		51	48
	4. Sociální náklady		3	3
D.	Daně a poplatky		36	33
E.	Odpisy dlouhodobého nehmotného a hmotného majetku		1 241	1 368
III.	1. Tržby z prodeje dlouhodobého majetku		2 707	1 942
F.	1. Zůstatková cena prodaného dlouhodobého majetku		2 661	1 915
G.	Změna stavu rezerv a opravných položek v provozní oblasti		-96	-53
IV.	Ostatní provozní výnosy		278	320
H.	Ostatní provozní náklady		259	252
<b>*</b>	<b>Provozní výsledek hospodaření</b>		<b>-200</b>	<b>-300</b>
X.	Výnosové úroky		878	858
N.	Nákladové úroky		84	102
XI.	Ostatní finanční výnosy		1	1
O.	Ostatní finanční náklady		10	9
<b>*</b>	<b>Finanční výsledek hospodaření</b>		<b>785</b>	<b>748</b>
Q.	Daň z příjmu za běžnou činnost	11	100	105
Q.	1. -splatná		0	70
	2. -odložená		100	35
<b>**</b>	<b>Zisk za běžnou činnost</b>		<b>485</b>	<b>343</b>
<b>***</b>	<b>Zisk za účetní období</b>		<b>485</b>	<b>343</b>
<b>****</b>	<b>Zisk před zdaněním</b>		<b>585</b>	<b>448</b>

# ÚČETNÍ ZÁVĚRKA

## PŘEHLED O ZMĚNÁCH VLASTNÍHO KAPITÁLU

Za rok končící 31. prosince 2015

(mil. Kč)	Pozn.	Základní kapitál	Rezervní fond	Fondy ze zisku	Nerozdělený zisk	Celkem
<b>Zůstatek k 1. lednu 2014</b>		<b>865</b>	<b>110</b>	<b>147</b>	<b>3 288</b>	<b>4 410</b>
Zisk za účetní období	6	0	0	0	343	343
<b>Zůstatek k 31. prosinci 2014</b>		<b>865</b>	<b>110</b>	<b>147</b>	<b>3 631</b>	<b>4 753</b>
Zisk za účetní období	6	0	0	0	485	485
<b>Zůstatek k 31. prosinci 2015</b>		<b>865</b>	<b>110</b>	<b>147</b>	<b>4 116</b>	<b>5 238</b>



# ÚČETNÍ ZÁVĚRKA

## PŘEHLED O PENĚŽNÍCH TOCÍCH

Za rok končící 31. prosince 2015

(mil. Kč)	2015	2014	
<b>Peněžní toky z provozní činnosti</b>			
	<b>Účetní zisk (+) z běžné činnosti před zdaněním</b>	<b>585</b>	<b>448</b>
<b>A.1</b>	<b>Úpravy o nepeněžní operace</b>		
A.1.1	Odpisy stálých aktiv	1 241	1 368
A.1.2	Změna stavu opravných položek a rezerv	-86	-53
A.1.3	Zisk (-) z prodeje stálých aktiv	-46	-27
A.1.5	Vyúčtované nákladové (+) a výnosové (-) úroky	-795	-756
A.1.6	Úpravy o ostatní nepeněžní operace	57	41
<b>A*</b>	<b>Čistý peněžní tok z provozní činnosti před zdaněním a změnami pracovního kapitálu</b>	<b>956</b>	<b>1 021</b>
<b>A.2</b>	<b>Změny stavu nepeněžních složek pracovního kapitálu</b>		
A.2.1	Změna stavu pohledávek a přechodných účtů aktiv	-5 336	-2 384
A.2.2	Změna stavu krátkodobých závazků a přechodných účtů pasiv	1 671	248
<b>A**</b>	<b>Čistý peněžní tok z provozní činnosti před zdaněním</b>	<b>-2 709</b>	<b>-1 115</b>
A.3	Úroky vyplacené	-84	-105
A.4	Úroky přijaté	878	858
A.5	Zaplacená daň z příjmů za běžnou činnost	33	-136
<b>A***</b>	<b>Čistý peněžní tok z provozní činnosti</b>	<b>-1 882</b>	<b>-498</b>
<b>Peněžní toky z investiční činnosti</b>			
B.1	Výdaje spojené s nabytím stálých aktiv	-5 487	-4 367
B.2	Příjmy z prodeje stálých aktiv	2 707	1 942
<b>B***</b>	<b>Čistý peněžní tok z investiční činnosti</b>	<b>-2 780</b>	<b>-2 425</b>
<b>Peněžní toky z finanční činnosti</b>			
<b>C.1</b>	<b>Změna stavu dlouhodobých a krátkodobých závazků</b>		
C.1.1	Změna stavu bankovních úvěrů	1 565	-315
C.1.2	Změna stavu úvěrů poskytnutých spřízněnými stranami	3 609	2 926
C.1.3	Příjmy z vydaných dluhopisů	-602	97
<b>C***</b>	<b>Čistý peněžní tok z finanční činnosti</b>	<b>4 572</b>	<b>2 708</b>
	<b>Čisté snížení (-) peněžních prostředků a peněžních ekvivalentů</b>	<b>-90</b>	<b>-215</b>
	<b>Stav peněžních prostředků a peněžních ekvivalentů na počátku roku</b>	<b>-630</b>	<b>-415</b>
	<b>Stav peněžních prostředků a peněžních ekvivalentů na konci roku</b>	<b>-720</b>	<b>-630</b>

# PŘÍLOHA ÚČETNÍ ZÁVĚRKY

## 1. VŠEOBECNÉ INFORMACE

ŠkoFIN s.r.o. (dále „Společnost“) byla zapsána do obchodního rejstříku dne 10. srpna 1992 a její sídlo je v Praze 5, Pekařská 6, PSČ 155 00. Hlavním předmětem podnikání Společnosti je koupě zboží za účelem dalšího prodeje, prodej (leasing automobilů) a poskytování spotřebitelských úvěrů.

Společnost se podřídila zákonu o obchodních korporacích jako celku postupem podle § 777 odst. 5 zákona č. 90/2012 Sb., o obchodních společnostech a družstvech. Tato skutečnost nabyla účinnosti dnem zápisu do obchodního rejstříku, tj. dne 7. července 2014.

V průběhu roku 2015 Společnost změnila svoji obchodní značku na Volkswagen Financial Services. Obchodní jméno společnosti zapsané v obchodním rejstříku zůstává k 31. prosinci 2015 ŠkoFIN s.r.o.

V průběhu roku 2015 došlo k rozdělení oddělení Marketing a obchod a oddělení Podpora řízení prodeje. Toto rozdělení vedlo k vytvoření čtyř nových oddělení: Retailový prodej & korporátní financování, Fleet prodej & Remarketing, Marketing & Brand a Produkt & Proces. Také došlo k rozdělení Finančního oddělení do dvou nových oddělení Účetnictví & Treasury BO a Controlling.

### Jednatelé k 31. prosinci 2015:

Joachim Ewald  
Reinhard Mathieu (den vzniku funkce  
1. října 2015)

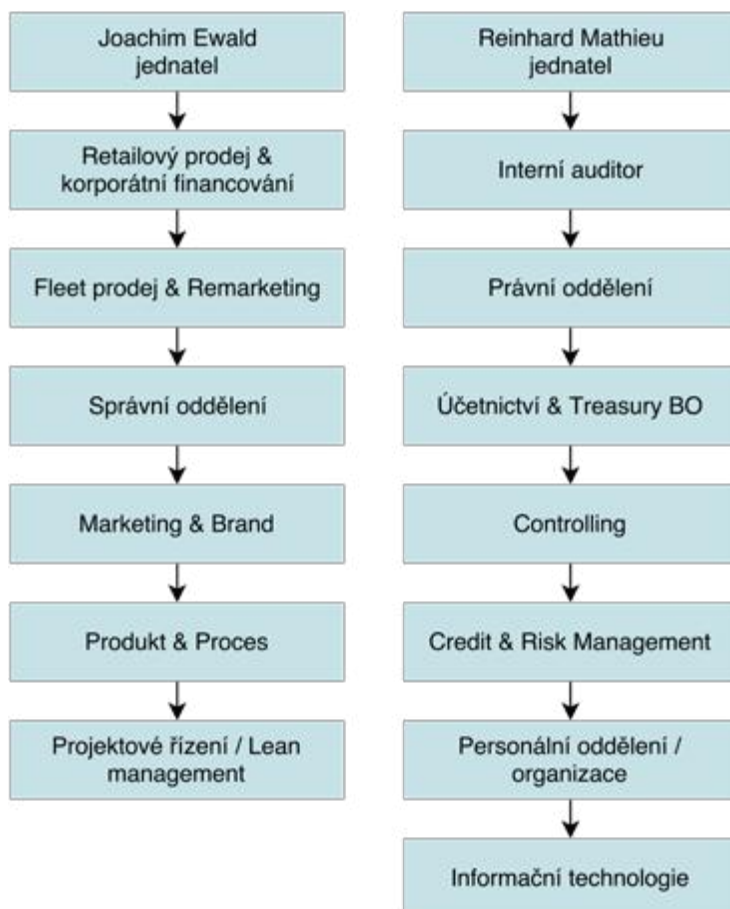
### Jednatelé k 31. prosinci 2014:

Jiřina Tapšíková (den zániku funkce  
30. září 2015)  
Joachim Ewald

### Prokura k 31. prosinci 2015:

Radek Cizner  
Radek Milštain

Společnost je členěna následujícím způsobem:



# PŘÍLOHA ÚČETNÍ ZÁVĚRKY

---

## 2. ÚČETNÍ POSTUPY

### 2.1. Základní zásady zpracování účetní závěrky

Účetní závěrka je sestavena v souladu s účetními předpisy platnými v České republice a je sestavena v historických cenách. Částky jsou uváděny v milionech Kč.

### 2.2. Dlouhodobý nehmotný majetek

Nehmotný majetek, jehož doba použitelnosti je delší než 1 rok a pořizovací cena převyšuje 40 000 Kč za položku, je považován za dlouhodobý nehmotný majetek.

Nakoupený nehmotný majetek je prvotně vykázán v pořizovacích cenách, které zahrnují cenu pořízení a náklady s jeho pořízením související. Ocenění dlouhodobého nehmotného majetku se zvyšuje o technické zhodnocení majetku.

Dlouhodobý nehmotný majetek je odpisován rovnoměrně, doba odepisování majetku je stanovena dle doby použitelnosti majetku.

Pokud zůstatková hodnota aktiva přesahuje jeho odhadovanou zpětně získatelnou částku, je jeho zůstatková hodnota snížena na tuto částku prostřednictvím opravné položky. Zpětně získatelná částka je stanovena na základě očekávaných budoucích peněžních toků generovaných daným aktivem.

### 2.3. Dlouhodobý hmotný majetek

Nakoupený dlouhodobý hmotný majetek je prvotně vykázán v pořizovacích cenách, které zahrnují cenu pořízení a náklady s jeho pořízením související.

Pro účely odepisování v účetnictví je dlouhodobý hmotný majetek rozdělen do dvou skupin - majetek, na který byla uzavřena leasingová smlouva s nájemci (v členění na finanční leasing, operativní leasing a operativní leasing se službami) a majetek, který není předmětem leasingu.

Odepisování dlouhodobého hmotného majetku ve Společnosti:

- » účetní odpisy dlouhodobého hmotného majetku u finančního leasingu jsou kalkulovány lineárně na denní bázi od data převzetí předmětu leasingu do data ukončení leasingové smlouvy,
- » účetní odpisy dlouhodobého hmotného majetku u operativního leasingu jsou kalkulovány metodou lineárních odpisů od prvního dne v měsíci jeho převzetí po dobu trvání leasingové smlouvy až do výše očekávané zůstatkové ceny,
- » účetní odpisy dlouhodobého hmotného majetku u operativního leasingu se službami jsou kalkulovány rovnoměrně (lineárně) na denní bázi od data převzetí předmětu leasingu do data ukončení leasingové smlouvy,
- » účetní odpisy dlouhodobého hmotného majetku, který není předmětem leasingu, jsou kalkulovány metodou lineárních odpisů na základě jeho předpokládané životnosti.

Společnost uplatňuje na veškerý dlouhodobý hmotný majetek roční odpisovou sazbu v rozmezí 11 - 50 % (podle skupin majetku).

Pozemky nejsou odepisovány.

Pokud zůstatková hodnota aktiva přesahuje jeho odhadovanou zpětně získatelnou částku, je jeho zůstatková hodnota snížena na tuto částku prostřednictvím opravné položky. Zpětně získatelná částka je stanovena na základě očekávaných budoucích peněžních toků generovaných daným aktivem. Opravná položka u operativního leasingu je stanovena na základě odhadu zpětně získatelné částky a na základě předpokládané doby do ukončení leasingu.

Náklady na opravy a údržbu dlouhodobého hmotného majetku se účtují přímo do nákladů.

Technické zhodnocení dlouhodobého hmotného majetku přesahující 40 000 Kč za rok za položku je aktivováno.

Hmotný majetek v pořizovací ceně do 40 000 Kč za položku je považován za zásoby a účtován do nákladů při spotřebě.

# PŘÍLOHA ÚČETNÍ ZÁVĚRKY

---

## 2.4. Pohledávky

Pohledávky jsou vykázány v nominální hodnotě snížené o opravnou položku k pochybným pohledávkám. Nedobytné pohledávky se odepisují na základě rozhodnutí soudu nebo po skončení konkurzního řízení dlužníka. Opravná položka k pochybným pohledávkám je vytvořena na základě věkové struktury pohledávek a individuálního posouzení bonity dlužníků. Společnost nevytváří opravné položky k pohledávkám za skupinou VW.

## 2.5. Peníze a peněžní ekvivalenty

Peněžní prostředky jsou peníze v hotovosti včetně cenin a peněžních prostředků na účtu včetně přečerpání běžného nebo kontokorentního účtu.

Peněžními ekvivalenty se rozumí krátkodobý likvidní finanční majetek, který je snadno a pohotově směnitelný za předem známou částku peněžních prostředků a u tohoto majetku se nepředpokládají významné změny hodnoty v čase. Za peněžní ekvivalenty jsou považovány peněžní úložky s nejvýše tříměsíční výpovědní lhůtou a likvidní dluhové cenné papíry k obchodování na veřejném trhu.

## 2.6. Přepočtení cizích měn

Transakce prováděné v cizích měnách jsou přepočteny a zaúčtovány devizovým kurzem platným k datu uskutečnění účetního případu.

Zůstatky peněžních aktiv, pohledávek a závazků vedených v cizích měnách byly přepočteny devizovým kurzem zveřejněným Českou národní bankou k rozvahovému dni. Všechny kurzové zisky a ztráty z přepočtu peněžních aktiv, pohledávek a závazků jsou účtovány do výkazu zisku a ztráty.

## 2.7. Tržby

Tržby představují výnosy z leasingových služeb poskytovaných Společností. Leasingové výnosy jsou zaúčtovány rovnoměrně po dobu leasingu od data uzavření leasingové smlouvy až do řádného nebo předčasného ukončení leasingové smlouvy. Smluvní pokuty a penále jsou zaúčtovány při uplatnění nároku.

Výnosy z poskytnutých spotřebitelských úvěrů jsou zaúčtovány v úrokových výnosech anuitně po dobu trvání smlouvy v závislosti na celkové nesplacené částce poskytnutého spotřebitelského úvěru.

Výnosy z financování obchodní sítě jsou zaúčtovány ve výkonech anuitně po dobu trvání financování v závislosti na celkové nesplacené částce poskytnutého financování.





# PŘÍLOHA ÚČETNÍ ZÁVĚRKY

---

Faktoringová provize je časově rozlišována na denní bázi a je zaúčtována ve výkonech.

## 2.8. Leasing majetku pro účely užívání Společnosti

Požizovací cena majetku získaného formou operativního leasingu, u kterého je Společnost nájemcem, není aktivována do dlouhodobého majetku. Leasingové splátky jsou účtovány do nákladů rovnoměrně po celou dobu trvání leasingu. Budoucí leasingové splátky, které nejsou k rozvahovému dni splatné, jsou vykázány v příloze k účetní závěrce, ale nejsou zachyceny v rozvaze.

## 2.9. Rezervy

Společnost tvoří rezervy na krytí svých závazků, které budou hrazeny v budoucnosti, u nichž je pravděpodobné, že nastanou, je znám jejich účel, avšak není přesně známa jejich výše, nebo časový rozvrh úhrady. Při tvorbě rezerv Společnost bere v úvahu všechna předvídatelná rizika a možné ztráty.

Společnost vytváří rezervu na budoucí závazek z daně z příjmů snížený o uhrazené zálohy na daň z příjmů. Pokud zálohy na daň z příjmů převyšují předpokládanou daň, je příslušný rozdíl vykázán jako krátkodobá pohledávka.

Společnost rovněž tvoří rezervy na odměny, na odstupné, soudní spory a na penetrační bonusy obchodních partnerů.

## 2.10. Vykazování provozního a finančního výsledku

Provozní hospodářský výsledek a výsledek z finančních operací v rámci výkazu zisku a ztráty Společnosti je ovlivněn tím, že podle platných účetních předpisů pro podnikatele jsou výnosové a nákladové úroky zahrnuty ve výsledku z finančních operací, přestože představují hlavní podnikatelskou činnost Společnosti.

## 2.11. Odložená daň

Odložená daň se vykazuje u všech přechodných rozdílů mezi zůstatkovou hodnotou aktiva nebo závazku v rozvaze a jejich daňovou hodnotou. Odložená daňová pohledávka je zaúčtována, pokud je pravděpodobné, že ji bude možné daňově uplatnit v budoucnosti.

## 2.12. Spřízněné strany

Spřízněnými stranami Společnosti se rozumí:

- » společnosti ve skupině,
- » strany, které přímo nebo nepřímo mohou uplatňovat rozhodující vliv u Společnosti, a společnosti, kde tyto strany mají rozhodující nebo podstatný vliv,
- » strany, které přímo nebo nepřímo mohou uplatňovat podstatný vliv u Společnosti,
- » členové statutárních, dozorčích a řídicích orgánů Společnosti, nebo její mateřské společnosti a osoby blízké těmto osobám, včetně podniků, kde tito členové a osoby mají podstatný nebo rozhodující vliv.

Významné transakce a zůstatky se spřízněnými stranami jsou uvedeny v poznámkách 13 a 14.

## 2.13. Přehled o peněžních tocích

Společnost sestavila přehled o peněžních tocích s využitím nepřímé metody.

## 2.14. Rozdíly ze změn účetních metod a opravy chyb let minulých

Rozdíly ze změn účetních metod (včetně dopadu odložené daně) a opravy v důsledku nesprávného účtování nebo neúčtování o nákladech a výnosech v minulých účetních obdobích se provádí do rozvahové položky Jiný výsledek hospodaření minulých let, pokud jsou významné.

# PŘÍLOHA ÚČETNÍ ZÁVĚRKY

---

## 2.15. Následné události

Dopad událostí, které nastaly mezi rozvahovým dnem a dnem sestavení účetní závěrky, je zachycen v účetních výkazech v případě, že tyto události poskytly doplňující informace o skutečnostech, které existovaly k rozvahovému dni.

V případě, že mezi rozvahovým dnem a dnem sestavení účetní závěrky došlo k významným událostem představujícím skutečnosti, které nastaly po rozvahovém dni, jsou důsledky těchto událostí popsány v příloze účetní závěrky, ale nejsou zaúčtovány v účetních výkazech.

# PŘÍLOHA ÚČETNÍ ZÁVĚRKY

## 3. DLOUHODOBÝ NEHMOTNÝ MAJETEK

(mil. Kč)	1. ledna 2015	Přírůstky / přeúčtování	Vyřazení	31. prosince 2015
<b>Pořizovací cena</b>				
Software	433	16	67	382
Ocenitelná práva	38	0	38	0
Nedokončený majetek	4	43	37	10
<b>Celkem</b>	<b>475</b>	<b>59</b>	<b>142</b>	<b>392</b>
<b>Oprávký</b>				
Software	382	36	68	350
Ocenitelná práva	38	0	38	0
<b>Celkem</b>	<b>420</b>	<b>36</b>	<b>106</b>	<b>350</b>
<b>Zůstatková hodnota</b>	<b>55</b>			<b>42</b>

(mil. Kč)	1. ledna 2014	Přírůstky / přeúčtování	Vyřazení	31. prosince 2014
<b>Pořizovací cena</b>				
Software	407	26	0	433
Ocenitelná práva	38	0	0	38
Nedokončený majetek	16	0	12	4
<b>Celkem</b>	<b>461</b>	<b>26</b>	<b>12</b>	<b>475</b>
<b>Oprávký</b>				
Software	357	25	0	382
Ocenitelná práva	38	0	0	38
<b>Celkem</b>	<b>395</b>	<b>25</b>	<b>0</b>	<b>420</b>
<b>Zůstatková hodnota</b>	<b>66</b>			<b>55</b>

Přírůstky pořizovací ceny dlouhodobého nehmotného majetku jsou tvořeny převážně nákupem.

Přírůstky opravek dlouhodobého nehmotného majetku jsou tvořeny odpisy.

# PŘÍLOHA ÚČETNÍ ZÁVĚRKY

## 4. DLOUHODOBÝ HMOTNÝ MAJETEK

(mil. Kč)	1. ledna 2015	Přírůstky / přeúčtování	Vyřazení	31. prosince 2015
<b>Požizovací cena</b>				
Pozemky	27	0	22	5
Budovy a stavby	241	1	181	61
Samostatné movité věci a soubory movitých věcí	7 458	5 406	4 115	8 749
Nedokončený majetek	98	110	0	208
<b>Celkem</b>	<b>7 824</b>	<b>5 517</b>	<b>4 318</b>	<b>9 023</b>
<b>Oprávký</b>				
Budovy a stavby	217	14	175	56
Samostatné movité věci a soubory movitých věcí	2 107	1 192	1 363	1 936
<b>Celkem</b>	<b>2 324</b>	<b>1 206</b>	<b>1 538</b>	<b>1 992</b>
<b>Zůstatková hodnota před opravnou položkou</b>	<b>5 500</b>			<b>7 031</b>
Opravná položka k hmotnému majetku	66	39	34	71
<b>Zůstatková hodnota</b>	<b>5 434</b>			<b>6 960</b>

(mil. Kč)	1. ledna 2014	Přírůstky / přeúčtování	Vyřazení	31. prosince 2014
<b>Požizovací cena</b>				
Pozemky	27	0	0	27
Budovy a stavby	291	1	51	241
Samostatné movité věci a soubory movitých věcí	6 778	4 414	3 734	7 458
Nedokončený majetek	118	0	20	98
<b>Celkem</b>	<b>7 214</b>	<b>4 415</b>	<b>3 805</b>	<b>7 824</b>
<b>Oprávký</b>				
Budovy a stavby	238	28	49	217
Samostatné movité věci a soubory movitých věcí	2 530	0	423	2 107
<b>Celkem</b>	<b>2 768</b>	<b>28</b>	<b>472</b>	<b>2 324</b>
<b>Zůstatková hodnota před opravnou položkou</b>	<b>4 446</b>			<b>5 500</b>
Opravná položka k hmotnému majetku	84	42	60	66
<b>Zůstatková hodnota</b>	<b>4 362</b>			<b>5 434</b>

Zůstatková cena dlouhodobého hmotného majetku, který je předmětem leasingu, k 31. prosinci 2015 činí: 6 910 mil. Kč (2014: 5 396 mil. Kč).

# PŘÍLOHA ÚČETNÍ ZÁVĚRKY

Opravnou položku k dlouhodobému hmotnému majetku lze analyzovat následovně:

(mil. Kč)	31. prosince 2015	31. prosince 2014
Opravná položka ke stavbám	0	9
Opravná položka k samostatným movitým věcem a jejich souborům, které jsou předmětem operativního leasingu z titulu rizika zůstatkových cen	28	11
Opravná položka k ostatním movitým věcem a jejich souborům	43	46
<b>Celková výše opravných položek k dlouhodobému hmotnému majetku zahrnutá v Rozvaze ve sloupci Korekce</b>	<b>71</b>	<b>66</b>

Náklady na opravy a udržování se účtují do období, v němž vznikly. Za rok 2015 tyto náklady představovaly částku 249 mil. Kč (2014: 193 mil. Kč).

Dlouhodobý hmotný majetek k 31. prosinci 2015 obsahuje také vozy z ukončených operativních leasingů v zůstatkové hodnotě 98 mil. Kč (2014: 20 mil. Kč). Společnost vytvořila na tento majetek opravnou položku ve výši 2 mil. Kč (2014: 0 Kč), tato opravná položka je vykázána v rámci opravných položek z titulu rizika zůstatkových cen.

Přírůstky pořizovací ceny dlouhodobého hmotného majetku jsou tvořeny převážně nákupem. Přírůstky opravků dlouhodobého hmotného majetku jsou tvořeny především odpisy. Úbytky pořizovacích cen dlouhodobého hmotného majetku jsou tvořeny převážně vyřazením formou prodeje. V roce 2015 činilo vyřazení formou prodeje v pořizovacích cenách 4 278 mil. Kč (2014: 3 674 mil. Kč). Ostatní důvody úbytku (zejména odcizená a havarovaná vozidla) dlouhodobého hmotného majetku v roce 2015 představovaly v pořizovacích cenách částku 85 mil. Kč (2014: 71 mil. Kč).

Výše dlouhodobého hmotného majetku neuvedeného v rozvaze, který je účtován přímo do nákladů (majetek do 40 tis. Kč) k 31. prosinci 2015 činí 9 mil. Kč (2014: 9 mil. Kč).

Společnost si nepronajímá jako nájemce majetek formou finančního leasingu.

Žádný majetek Společnosti není zatížen zástavním právem ani věcným břemenem.

# PŘÍLOHA ÚČETNÍ ZÁVĚRKY

## 5. POHLEDÁVKY

(mil. Kč)	31. prosince 2015	31. prosince 2014
Pohledávky z obchodního vztahů do splatnosti	16 712	12 020
Pohledávky z obchodního vztahů po splatnosti	721	871
<b>Pohledávky z obchodních vztahů celkem</b>	<b>17 433</b>	<b>12 891</b>
Ostatní pohledávky do splatnosti	872	1 136
Ostatní pohledávky po splatnosti	87	95
<b>Ostatní pohledávky celkem</b>	<b>959</b>	<b>1 231</b>
Dohadné účty aktivní	249	234
<b>Krátkodobé pohledávky celkem</b>	<b>18 641</b>	<b>14 356</b>
Opravné položky na pochybné pohledávky	-598	-633
<b>Zůstatková hodnota krátkodobých pohledávek</b>	<b>18 043</b>	<b>13 723</b>
Dlouhodobé pohledávky z obchodního vztahů	6 495	5 714
Dlouhodobé pohledávky - jiné	2 000	1 760
<b>Dlouhodobé pohledávky celkem</b>	<b>8 495</b>	<b>7 474</b>
Opravné položky na pochybné dlouhodobé pohledávky	-249	-272
<b>Zůstatková hodnota dlouhodobých pohledávek</b>	<b>8 246</b>	<b>7 202</b>
<b>Zůstatková hodnota pohledávek celkem</b>	<b>26 289</b>	<b>20 925</b>

Výše pohledávek se splatností větší než 5 let k 31. prosinci 2015 činí 554 mil. Kč (2014: 587 mil. Kč).

Pohledávky ze spotřebitelských úvěrů jsou zajištěny převodem vlastnického práva, ručitelem, případně zástavním právem.

Pohledávky z faktoringu jsou zajištěny předmětným vozidlem.

Krátkodobé pohledávky z obchodních vztahů zahrnují zejména pohledávky z faktoringu a krátkodobé spotřebitelské úvěry poskytnuté zákazníkům. Společnost poskytuje finanční služby komplexně zajišťující financování dodávek nových vozidel a referentských vozů značky Škoda (odkup pohledávek) pro obchodní síť ŠKODA AUTO a.s. a financování dodávek nových vozidel koncernových značek (odkup pohledávek) pro obchodní síť Porsche Česká republika s.r.o. v České republice.

Celková výše pohledávek vyplývajících z těchto služeb k 31. prosinci 2015 činí 4 670 mil. Kč pro síť ŠKODA AUTO a.s. (2014: 4 006 mil. Kč). Pro síť Porsche Česká republika s.r.o. celková výše pohledávek vyplývajících z těchto služeb k 31. prosinci 2015 činí 5 442 mil. Kč (2014: 2 853 mil. Kč).

Daňové pohledávky vůči státu zahrnují zálohy na daň z příjmů započteny s rezervou na daň z příjmu ve výši 94 mil. Kč (2014: 127 mil. Kč) a daňovou pohledávku z titulu DPH ve výši 66 mil. Kč (2014: 48 mil. Kč).

Ostatní krátkodobé pohledávky k 31. prosinci 2015 zahrnují zejména krátkodobé úvěry poskytnuté obchodníkům k 31. prosinci 2015 ve výši 689 mil. Kč (2014: 947 mil. Kč). Smluvní pokuty vztahující se k pohledávkám z obchodních vztahů k 31. prosinci 2015 ve výši 11 mil. Kč jsou rovněž vykázány v krátkodobých pohledávkách (2014: 13 mil. Kč).

Dohadné účty aktivní obsahují především očekávané výnosy z pojištění a podpory prodeje od koncernových značek.

Dlouhodobé pohledávky z obchodních vztahů k 31. prosinci 2015 představují poskytnuté dlouhodobé spotřebitelské úvěry ve výši 6 495 mil. Kč (2014: 5 713 mil. Kč). Jiné dlouhodobé pohledávky k 31. prosinci 2015 zahrnují zejména dlouhodobé úvěry poskytnuté obchodníkům ve výši 1 999 mil. Kč (2014: 1 759 mil. Kč).

# PŘÍLOHA ÚČETNÍ ZÁVĚRKY

Úrokové výnosy z krátkodobých a dlouhodobých spotřebitelských úvěrů a provize z postoupení pohledávek jsou uvedeny v poznámce 12.

Pohledávky k 31. prosinci 2015 jsou zajištěny zajišťovacími směnkami ve výši 3 020 mil. Kč (2014: 2 553 mil. Kč), zástavním právem ve výši 68 mil. Kč (2014: 82 mil. Kč) a zajišťovacím převodem práv ve výši 12 627 mil. Kč (2014: 7 661 mil. Kč).

Změna opravné položky k pochybným krátkodobým a dlouhodobým pohledávkám:

(mil. Kč)	2015	2014
<b>Počáteční zůstatek k 1. lednu</b>	<b>905</b>	<b>949</b>
Tvorba opravné položky	152	771
Zrušení opravné položky	-140	-715
Použití k odpisu pohledávek	-70	-100
<b>Konečný zůstatek k 31. prosinci</b>	<b>847</b>	<b>905</b>



# PŘÍLOHA ÚČETNÍ ZÁVĚRKY

---

## 6. VLASTNÍ KAPITÁL

Společnost je plně vlastněna společností VOLKSWAGEN FINANCIAL SERVICES AKTIENGESELLSCHAFT, zapsanou v Braunschweigu, Německo, a mateřskou společností celé skupiny je společnost VOLKSWAGEN AG, zapsaná ve Wolfsburgu, Německo.

Základní kapitál Společnosti ve výši 865 mil. Kč byl k 31. prosinci 2015 a 2014 plně splacený.

Společnost se přihlásila k zákonu o obchodních korporacích jako celku, možnosti nevytvářet povinně rezervní fond však nevyužila. Rezervní fond byl vytvořen ze zisku Společnosti.

K datu sestavení účetní závěrky valná hromada Společnosti nerozhodla o výplatě dividend.

Dne 5. února 2015 valná hromada schválila účetní závěrku Společnosti za rok 2014 a rozhodla o převedení zisku za rok 2014 ve výši 343 mil. Kč do nerozděleného zisku minulých let.





# PŘÍLOHA ÚČETNÍ ZÁVĚRKY

## 7. REZERVY

(mil. Kč)	Rezerva na náklady vozových parků	Rezerva na odměny a odstupné	Rezerva na penetrační bonusy	Rezerva na soudní spory	Celkem
<b>Počáteční zůstatek k 1. lednu 2014</b>	<b>0</b>	<b>48</b>	<b>47</b>	<b>1</b>	<b>96</b>
Tvorba rezerv	0	59	65	0	124
Použití rezerv	0	-65	-48	-1	-114
<b>Konečný zůstatek k 31. prosinci 2014</b>	<b>0</b>	<b>42</b>	<b>64</b>	<b>0</b>	<b>106</b>
Tvorba rezerv	82	62	28	9	181
Použití rezerv	-77	-55	-86	-5	-223
<b>Konečný zůstatek k 31. prosinci 2015</b>	<b>5</b>	<b>49</b>	<b>6</b>	<b>4</b>	<b>64</b>

Výpočet daně z příjmů a odložené daně je uveden v poznámce 11 Daň z příjmů.

Zálohy na daň z příjmu ve výši 97 mil. Kč zaplacené Společností k 31. prosinci 2015 (k 31. prosinci 2014: 186 mil. Kč) byly započteny s rezervou na daň z příjmu ve výši 3 mil. Kč vytvořené k 31. prosinci 2015 (k 31. prosinci 2014: 59 mil. Kč). Výsledná pohledávka ve výši 94 mil. Kč je k 31. prosinci 2015 (k 31. prosinci 2014: 127 mil. Kč) vykázána v krátkodobých pohledávkách (viz poznámka 5).



# PŘÍLOHA ÚČETNÍ ZÁVĚRKY

## 8. ČASOVÉ ROZLIŠENÍ

(mil. Kč)	31. prosince 2015	31. prosince 2014
Náklady příštích období	56	57
Příjmy příštích období	36	36
<b>Celkem</b>	<b>92</b>	<b>93</b>
Výdaje příštích období	2	2
Výnosy příštích období	781	812
<b>Celkem</b>	<b>783</b>	<b>814</b>

Položky časového rozlišení nákladů a výnosů se převážně vztahují k jednotlivým leasingovým a úvěrovým smlouvám. Z tohoto důvodu budou tyto náklady a výnosy postupně zachycovány ve výkazu zisku a ztráty Společnosti rovnoměrně po dobu trvání těchto smluv.

Náklady příštích období k 31. prosinci 2015 obsahují především náklady související s pojištěním ve výši 52 mil. Kč (2014: 55 mil. Kč). Výnosy příštích období obsahují zůstatek mimořádné leasingové splátky placené předem ve výši 76 mil. Kč (2014: 110 mil. Kč).



# PŘÍLOHA ÚČETNÍ ZÁVĚRKY

## 9. ZÁVAZKY

(mil. Kč)	31. prosince 2015	31. prosince 2014
Závazky z obchodních vztahů - do splatnosti	2 348	793
Krátkodobé půjčky (viz poznámky 10 a 14)	7 809	5 015
Ostatní závazky	62	17
Vydané dluhopisy	2 496	3 094
Dohadné účty pasivní	730	626
<b>Krátkodobé závazky celkem</b>	<b>13 445</b>	<b>9 545</b>
Dlouhodobé půjčky (viz poznámky 10 a 14)	1 636	820
Odložený daňový závazek (viz poznámka 11)	248	148
Jiné dlouhodobé závazky	0	6
<b>Dlouhodobé závazky celkem</b>	<b>1 884</b>	<b>974</b>
<b>Krátkodobé a dlouhodobé závazky celkem</b>	<b>15 329</b>	<b>10 519</b>

Společnost neevidovala k 31. prosinci 2015 a 2014 žádné závazky po lhůtě splatnosti. Závazky z obchodních vztahů a jiné závazky nebyly zajištěny žádným majetkem Společnosti a nemají splatnost delší než 5 let.



Závazky z obchodních vztahů k 31. prosinci 2015 zahrnují závazky vůči spřízněným stranám z titulu postoupených pohledávek ve výši 149 mil. Kč (2014: 459 mil. Kč), (viz poznámka 14).

Společnost má k 31. prosinci 2015 závazky ze sociálního zabezpečení a zdravotního pojištění ve výši 5 mil. Kč (2014: 4 mil. Kč). Společnost nemá daňové nedoplatky.

Krátkodobé dluhopisy vydané Společností, jejichž výše k 31. prosinci 2015 činí 2 496 mil. Kč (2014: 3 094 mil. Kč), jsou zajištěny garancí společnosti Volkswagen Financial Services AG a nejsou veřejně obchodovány. Zdroje získané emitovanými dluhopisy jsou využívány ke krátkodobému refinancování se splatností do 1 roku.

Dohadné účty pasivní zahrnují dohadné položky za nevyfakturované služby a dodávky, nevyfakturované pojistné vztahující se k leasingovým smlouvám a dosud nezaplacené úroky.

# PŘÍLOHA ÚČETNÍ ZÁVĚRKY

## 10. ÚVĚRY A OSTATNÍ PŮJČKY

(mil. Kč)	31. prosince 2015	31. prosince 2014
Bankovní kontokorenty	723	635
Jiné bankovní úvěry splatné do jednoho roku (včetně části dlouhodobých úvěrů splatné do 1 roku)	8 900	7 735
Dlouhodobé bankovní úvěry se splatností 1-5 let	2 350	1 950
<b>Bankovní úvěry a kontokorenty celkem</b>	<b>11 973</b>	<b>10 320</b>
Krátkodobé půjčky celkem (viz. poznámky 9 a 14)	7 809	5 015
Dlouhodobé půjčky celkem (viz. poznámky 9 a 14)	1 636	820
<b>Celkem</b>	<b>21 418</b>	<b>16 155</b>
z toho krátkodobé	17 432	13 385
z toho dlouhodobé	3 986	2 770

Společnost nemá úvěry ani půjčky se splatností delší než 5 let.

Úroková sazba dlouhodobých úvěrů nově čerpaných Společností dosahovala v roce 2015 nejvýše 1,00 % p.a. (2014: nejvýše 1,37 % p.a.).



# PŘÍLOHA ÚČETNÍ ZÁVĚRKY

## 11. DAŇ Z PŘÍJMŮ

Daňový náklad lze analyzovat následovně:

(mil. Kč)	2015	2014
Splatná daň	2	59
Odložená daň	100	35
Dodatečná daň z příjmu právnických osob	-2	11
<b>Daňový náklad celkem</b>	<b>100</b>	<b>105</b>

Splatná daň byla vypočítána následovně:

(mil. Kč)	2015	2014
Zisk před zdaněním	585	448
Úprava na daňový základ:		
- dodatečné daňové náklady	-1 053	-658
- daňově neuznatelné náklady	448	478
- nezdaňované výnosy	-85	-87
- dodatečné daňové výnosy	122	129
- náklady na výzkum a vývoj	-8	0
<b>Daňový základ</b>	<b>9</b>	<b>310</b>
<b>Daň z příjmů právnických osob ve výši 19 %</b>	<b>2</b>	<b>59</b>

Dodatečné daňové náklady zahrnují především úpravu o rozdíl daňových a účetních odpisů ve výši 963 mil. Kč (2014: 503 mil. Kč).

Odložená daň byla vypočtena s použitím sazby daně 19 % (daňová sazba pro roky 2014 a následující).

Odloženou daňovou pohledávku (+) / závazek (-) lze analyzovat následovně:

(mil. Kč)	31. prosince 2015	31. prosince 2014
<b>Odložený daňový závazek z titulu</b>		
Zrychlené daňové odpisy hmotného majetku, který je předmětem leasingu	-322	-225
<b>Odložený daňový závazek celkem</b>	<b>-322</b>	<b>-225</b>
<b>Odložená daňová pohledávka z titulu</b>		
Ostatní rezervy a opravné položky	33	52
Ostatní přechodné rozdíly	41	25
<b>Odložená daňová pohledávka celkem</b>	<b>74</b>	<b>77</b>
<b>Čistý odložený daňový závazek (-)</b>	<b>-248</b>	<b>-148</b>

# PŘÍLOHA ÚČETNÍ ZÁVĚRKY

## 12. TRŽBY

Tržby lze členit následovně:

(mil. Kč)	2015	2014
Tržby z leasingových operací - tuzemsko	2 317	2 316
Provize z postoupení pohledávek	128	95
Tržby z prodeje automobilů - tuzemsko	2 746	2 005
Ostatní provozní výnosy	278	320
<b>Tržby z prodeje vlastních výrobků a služeb celkem</b>	<b>5 469</b>	<b>4 736</b>
Tržby z úvěrového financování (výnosové úroky)	851	832
Ostatní úrokové a finanční výnosy	28	26
<b>Tržby za prodej zboží celkem</b>	<b>6 348</b>	<b>5 594</b>



# PŘÍLOHA ÚČETNÍ ZÁVĚRKY

## 13. ZAMĚSTNANCI

(mil. Kč)	2015	2014
Průměrný přepočtený počet řídicích zaměstnanců	24	22
Průměrný přepočtený počet ostatních zaměstnanců	182	173
<b>Počet zaměstnanců celkem</b>	<b>206</b>	<b>195</b>

Řídicími zaměstnanci („vedení“) se rozumí jednatelé, prokuristé, vedoucí oddělení a vedoucí úseků.

(mil. Kč)	Vedení	Ostatní	Celkem
<b>2015</b>			
Mzdové náklady a odměny	50	103	153
Náklady na sociální zabezpečení	12	39	51
Ostatní sociální náklady	1	2	3
<b>Osobní náklady celkem</b>	<b>63</b>	<b>144</b>	<b>207</b>
<b>2014</b>			
Mzdové náklady a odměny	44	106	150
Náklady na sociální zabezpečení	11	37	48
Ostatní sociální náklady	1	2	3
<b>Osobní náklady celkem</b>	<b>56</b>	<b>145</b>	<b>201</b>

Mzdové náklady a odměny za rok 2015 zahrnují také vyplacené odměny v celkové výši 15 mil. Kč (2014: 16 mil. Kč), ke kterým byla k 31. prosinci 2015 vytvořena rezerva ve výši 19 mil. Kč (2015: 27 mil. Kč), (poznámka 7).

Ostatní transakce s vedením Společnosti jsou popsány v poznámce 14 Transakce se spřízněnými stranami.

# PŘÍLOHA ÚČETNÍ ZÁVĚRKY

## 14. TRANSAKCE SE SPŘÍZNĚNÝMI STRANAMI

(mil. Kč)	2015	2014
<b>Výnosy</b>		
Prodej služeb		
- zahraniční	26	2
z toho mateřská společnost	0	0
- tuzemské	731	948
Prodej zboží		
- tuzemské	85	63
<b>Celkem</b>	<b>842</b>	<b>1 013</b>
<b>Náklady</b>		
Nákup služeb		
- zahraniční	37	27
z toho mateřská společnost	37	25
- tuzemské	1 706	1 235
Nákup zboží		
- tuzemské	2 250	2 132
Úroky z úvěrů		
- zahraniční	17	14
- tuzemské	0	0
<b>Celkem</b>	<b>4 010</b>	<b>3 408</b>





# PŘÍLOHA ÚČETNÍ ZÁVĚRKY

Společnost vykazovala tyto zůstatky se spřízněnými stranami:

(mil. Kč)	31. prosince 2015	31. prosince 2014
<b>Pohledávky</b>		
Porsche Česká republika s.r.o.	67	47
ŠKODA AUTO a.s.	42	81
Auto Heller s.r.o.	0	86
Porsche Inter Auto CZ s.r.o.	1 266	719
Scania Czech Republic s.r.o.	1	0
VW Bank Polska	1	0
<b>Celkem</b>	<b>1 377</b>	<b>933</b>
<b>Závazky</b>		
Porsche Česká republika s.r.o.	101	109
ŠKODA AUTO a.s.	2 129	564
Porsche Inter Auto CZ s.r.o.	114	14
Volkswagen Financial Services AG	0	6
Volkswagen Bank GmbH (poznámky 9 a 10)	1 880	2 650
Volkswagen Financial Services N.V. (viz. poznámky 9 a 10)	7 566	3 187
Auto Heller s.r.o.	0	2
<b>Celkem</b>	<b>11 790</b>	<b>6 532</b>
<b>Ostatní (mil. Kč)</b>		
<b>Postoupené pohledávky</b>		
- nákup tuzemské	64 973	46 543
- prodej tuzemské	10 763	6 454

Úvěry i půjčky přijaté jsou úročeny tržními úrokovými sazbami. Pohledávky a závazky z obchodních vztahů vznikly za podmínek obvyklých v běžném obchodním vztahu.

Jednatelům, prokuristům, vedoucím oddělení a úseků a ostatním zaměstnancům Společnosti jsou k 31. prosinci 2015 k dispozici osobní automobily v majetku Společnosti ke služebním a soukromým účelům v celkové pořizovací hodnotě 31 mil. Kč (2014: 32 mil. Kč).

Kromě výše uvedeného bylo v průběhu roku 2015 jednatelům, prokuristům a vedoucím oddělení poskytnuto peněžní plnění ve formě příspěvku na pohonné hmoty. Jednatelům byl rovněž poskytnut příspěvek na bydlení, příspěvek na vybavení domácnosti a příspěvek na letenky. Ostatním zahraničním zaměstnancům byl rovněž poskytnut příspěvek na bydlení, příspěvek na vybavení domácnosti, příspěvek na letenky a příspěvek na školku. Kromě výše uvedeného nebylo v průběhu roku 2015 a 2014 jednatelům, prokuristům a řídicím pracovníkům poskytnuto žádné další plnění ani v peněžní, ani v naturální formě.

# PŘÍLOHA ÚČETNÍ ZÁVĚRKY

## 15. ODMĚNA AUDITORSKÉ SPOLEČNOSTI

Celková odměna auditorské společnosti PricewaterhouseCoopers Audit, s.r.o. a s ní propojeným osobám:

(mil. Kč)	2015	2014
Povinný audit účetní závěrky a audit skupinového reportingu VW (PricewaterhouseCoopers Audit, s.r.o.)	2	2
Poradenské služby (PricewaterhouseCoopers Česká republika s.r.o.)	5	0
<b>Odměna auditorské společnosti a s ní propojeným osobám celkem</b>	<b>7</b>	<b>2</b>



# PŘÍLOHA ÚČETNÍ ZÁVĚRKY

## 16. SMLUVNÍ ZÁVAZKY

Společnost má smluvní závazky z nájmu:

(mil. Kč)	31. prosince 2015	31. prosince 2014
Splatné do 1 roku	12	17
Splatné v období 1 - 5 let	0	13
<b>Smluvní závazky z operativních leasingů a nájmu celkem</b>	<b>12</b>	<b>30</b>

V důsledku úvěrového produktu pro obchodníky vznikl Společnosti budoucí závazek ve výši 96 mil. Kč, který odpovídá nevyčerpané části poskytnutého úvěrového limitu (2014: 104 mil. Kč).



# PŘÍLOHA ÚČETNÍ ZÁVĚRKY

---

## **17. POTENCIÁLNÍ POHLEDÁVKY**

Společnosti byla poskytnuta v roce 2015 bankovní garance ve výši 7 mil. Kč (2014: 7 mil. Kč). Společnost nepředpokládá, že tato garance bude využita.

# PŘÍLOHA ÚČETNÍ ZÁVĚRKY

---

## **18. POTENCIÁLNÍ ZÁVAZKY**

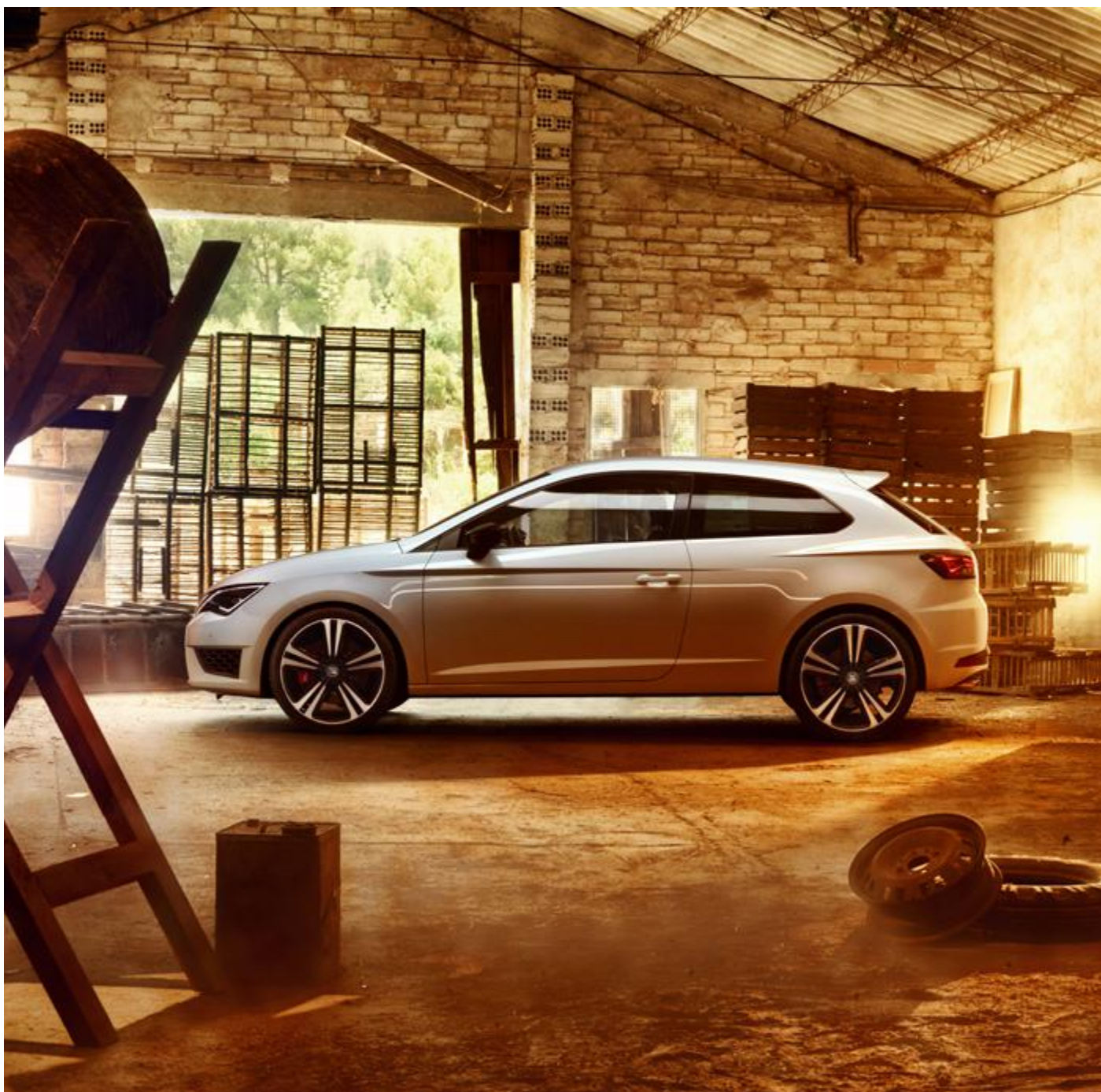
Vedení Společnosti si není vědomo žádných potenciálních závazků Společnosti k 31. prosinci 2015 a 2014.

# PŘÍLOHA ÚČETNÍ ZÁVĚRKY

## 19. PŘEHLED O PENĚŽNÍCH TOCÍCH

Peníze a peněžní ekvivalenty uvedené v přehledu o peněžních tocích zahrnují:

(mil. Kč)	31. prosince 2015	31. prosince 2014
Pokladní hotovost a peníze na cestě	3	3
Účty v bankách	0	2
Debetní saldo běžného účtu zahrnuté v běžných úvěrech	-723	-635
<b>Peníze a peněžní ekvivalenty celkem</b>	<b>-720</b>	<b>-630</b>



# PŘÍLOHA ÚČETNÍ ZÁVĚRKY

---

## 20. NÁSLEDNÉ UDÁLOSTI

Po rozvahovém dni nedošlo k žádným událostem, které by měly významný dopad na účetní závěrku k 31. prosinci 2015.

15. dubna 2016



---

Dipl. Kauf. Joachim Ewald  
jednatel



---

Dipl.-Wirtsch.-Ing. Reinhard Mathieu  
jednatel

# ZPRÁVA O VZTAZÍCH

Jednatelé společnosti ŠkoFIN s.r.o., se sídlem Pekařská 6, 155 00, Praha 5, IČ 458 05 369, zapsané v obchodním rejstříku vedeném Městským soudem v Praze, oddíl C, vložka 11881 (v této zprávě též jen „řízená osoba“ nebo „Společnost“) zpracovali následující zprávu o vztazích ve smyslu § 82 zákona č. 90/2012 Sb., zákon o obchodních korporacích (dále jen „Zákon o korporacích“), za účetní období kalendářního roku 2015 (dále jen „Rozhodné období“).

## 1. Struktura vztahů

1.1 Podle informací dostupných jednatelům Společnosti jednajícím s péčí řádného hospodáře byla Společnost po celé Rozhodné období součástí koncernu, ve kterém je ovládající osobou VOLKSWAGEN AG se sídlem Wolfsburg, Spolková republika Německo (dále jen „Koncern“). Údaje o osobách náležejících do Koncernu se uvádí k 31. prosinci 2015, a to dle informací dostupných statutárnímu orgánu Společnosti jednajícímu s péčí řádného hospodáře. Struktura vztahů v Koncernu je graficky znázorněna v Příloze č. 1.

### 1.1.1 Ovládající osoba

VOLKSWAGEN AG, se sídlem Wolfsburg, Spolková republika Německo, (v této zprávě též „Ovládající osoba“) nepřímo ovládá Společnost prostřednictvím společnosti VOLKSWAGEN FINANCIAL SERVICES AG, která byla v Rozhodném období jediným společníkem Společnosti.

## 2. Úloha Společnosti v Koncernu

Společnost poskytuje finanční služby spojené zejména s financováním a podporou prodeje koncernových vozů.

## 3. Způsob a prostředky ovládnání

Ovládající osoba nepřímo ovládá Společnost prostřednictvím společnosti VOLKSWAGEN FINANCIAL SERVICES AG, která byla v Rozhodném období jediným společníkem Společnosti. K ovládnání Společnosti dochází zejména prostřednictvím rozhodování na valné hromadě Společnosti.

## 4. Přehled vzájemných smluv v rámci Koncernu

4.1 Smlouvy uzavřené mezi Společností a Ovládající osobou, které byly v Rozhodném období platné: V Rozhodném období byla s Ovládající osobou účinná a platná Smlouva o poskytování služeb.

4.2 Smlouvy uzavřené mezi Společností a jinými osobami ovládanými Ovládající osobou, které byly v Rozhodném období platné:

V rozhodném období byly účinné a platné následující smlouvy uzavřené s jinými osobami ovládanými Ovládající osobou:



# ZPRÁVA O VZTAZÍCH

Smluvní partner	Smlouvy
PORSCHE ČESKÁ REPUBLIKA S.R.O.	<ul style="list-style-type: none"><li>• Smlouvy o obchodní spolupráci</li><li>• Smlouvy o poskytování služeb</li><li>• Faktoringová smlouva</li></ul>
PORSCHE INTER AUTO CZ S.R.O.	<ul style="list-style-type: none"><li>• Dohoda o poskytnutí cílové provize</li><li>• Smlouvy o poskytování služeb</li><li>• Smlouva o obchodní spolupráci</li></ul>
ŠKODA AUTO A.S.	<ul style="list-style-type: none"><li>• Smlouvy o obchodní spolupráci</li><li>• Smlouvy o poskytování služeb</li><li>• Pronájem vozů</li><li>• Podnájemní smlouva</li><li>• Faktoringová smlouva</li><li>• Rámcová smlouva o operativním leasingu</li></ul>
SCANIA CZECH REPUBLIC S.R.O.	<ul style="list-style-type: none"><li>• Rámcová smlouva o operativním leasingu</li><li>• Pronájem vozů</li></ul>
SCANIA FINANCE CZECH REPUBLIC, SPOL. S R.O.	<ul style="list-style-type: none"><li>• Pronájem vozů</li></ul>
PORSCHE CENTRAL EASTERN EUROPE S.R.O.	<ul style="list-style-type: none"><li>• Pronájem vozů</li></ul>
MAN TRUCK & BUS CZECH REPUBLIC S.R.O.	<ul style="list-style-type: none"><li>• Rámcová smlouva o operativním leasingu</li><li>• Pronájem vozů</li></ul>
PORSCHE ENGINEERING SERVICES, S.R.O.	<ul style="list-style-type: none"><li>• Pronájem vozů</li></ul>
VOLKSWAGEN BANK GMBH	<ul style="list-style-type: none"><li>• Smlouva o úvěrové lince</li></ul>
VOLKSWAGEN INTERNATIONAL FINANCE N.V.	<ul style="list-style-type: none"><li>• Smlouva o úvěrové lince</li></ul>
VOLKSWAGEN FINANCIAL SERVICES N.V.	<ul style="list-style-type: none"><li>• Smlouva o úvěru</li><li>• Smlouva o úvěrové lince</li></ul>
VOLKSWAGEN FINANCIAL SERVICES AG	<ul style="list-style-type: none"><li>• Smlouva o poskytování služeb</li></ul>

## 5. Přehled jednání učiněných na popud nebo v zájmu ovládající osoby nebo jí ovládaných osob

Během rozhodného období neučinila Společnost na popud ovládající osoby nebo jí ovládaných osob žádné právní úkony a ostatní opatření, která se týkala majetku přesahujícího 10 % vlastního kapitálu Společnosti zjištěného podle poslední účetní uzávěrky.

## 6. Posouzení újmy a jejího vyrovnání

Na základě smluv uzavřených v Rozhodném období mezi Společností a ostatními osobami z Koncernu, jiných jednání ani opatření, která byla v zájmu nebo na popud těchto osob uskutečněna Společností v Rozhodném období, Společnosti nevznikla žádná újma.

# ZPRÁVA O VZTAZÍCH

---

## 7. Hodnocení vztahů a rizik v rámci Koncernu

7.1 Hodnocení výhod a nevýhod vztahů v Koncernu.

Společnosti vyplývají z účasti v Koncernu zejména výhody. Koncern je předním světovým výrobcem disponujícím silnou obchodní značkou a finančním zázemím, z čehož těží Společnost zejména při uzavírání obchodů se svými dodavateli i zákazníky. Společnosti nevyplyvají z účasti v Koncernu významné nevýhody.

7.2 Ze vztahů v rámci Koncernu neplynou pro Společnost žádná rizika.

31. března 2016



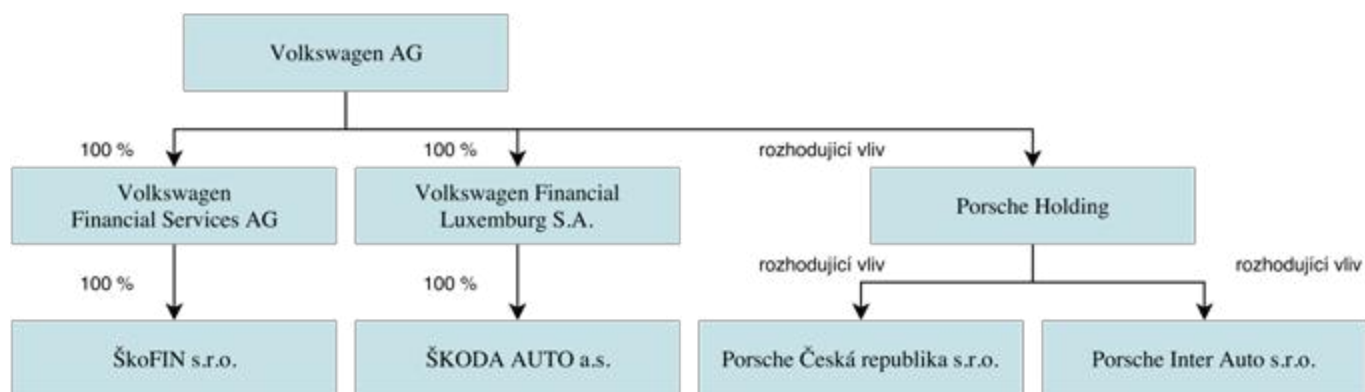
Dipl. Kauf. Joachim Ewald  
jednatel



Dipl.-Wirtsch.-Ing. Reinhard Mathieu  
jednatel

# PŘÍLOHY

## Příloha č. 1: Vlastnická struktura společnosti ŠkoFIN s.r.o.



# VÝROČNÍ ZPRÁVA 2015

